

Compte rendu

Destinataires :	Ville de Jouy le Moutier
Auteurs :	Palabreo
Sujet :	Atelier 23 / 11 ZAC des Eguerêts – CR

Sommaire

1. PROGRAMME ET DEROULE	2
2. PROPOS INTRODUCTIFS	3
2.1. INTRODUCTION DE M. LE MAIRE	3
2.2. INTRODUCTION DE M. L'ADJOINT EN CHARGE DE L'AMENAGEMENT DU TERRITOIRE ET DE LA TRANSITION ECOLOGIQUE, NUMERIQUE ET PARTICIPATIVE	3
2.3. PRESENTATION DE LA DEMARCHE DE CONCERTATION ET DE LA METHODE DE TRAVAIL	4
2.4. PRESENTATION DU PROJET	5
3. COMPTE RENDU ANALYTIQUE	8
3.1. LES CRITERES DE QUALITE DU PROJET	8
3.1.1. Commerces et services	8
3.1.2. Stationnements et déplacements	8
3.1.3. Végétalisation	9
3.1.4. Espaces publics, rencontre	9
3.1.5. Architecture et logements	9
3.1.6. Prise en compte de la concertation	10
3.2. LES FICHES IDEES	10
3.2.1. Limites séparatives entre les nouveaux bâtiments et l'existant	10
3.2.2. Végétalisation du quartier	11
3.2.3. Forme / architecture du bâtiment	11
3.2.4. Aménagement et usages des espaces publics (arrière du centre culturel, place, jeux, mobilier urbain ...)	13
3.2.5. Commerces et services	14
3.2.6. Autres	15
4. CONCLUSION DE M. LE MAIRE	17
5. ANNEXES	18
5.1. LES CRITERES DE QUALITE DU PROJET	18

5.2. LES FICHES IDEES	23
5.2.1. Limites séparatives entre les nouveaux bâtiments et l'existant	23
5.2.2. Végétalisation du quartier	23
5.2.3. Forme / architecture du bâtiment	25
5.2.4. Aménagement et usages des espaces publics (arrière du centre culturel, place, jeux, mobilier urbain ...)	28
5.2.5. Commerces et services	31
5.2.6. Autres.....	36

1. PROGRAMME ET DEROULE

Le débat portant sur le projet d'aménagement du secteur des Eguerêts a eu lieu le jeudi 23 novembre à l'espace culturel de Jouy-le-Moutier de 20h à 22h. Son objectif était d'inviter les participants à exprimer leurs attentes et idées quant au futur projet.

Il a réuni 139 Jocassiens issus des différents quartiers de la Ville, mobilisés via une très large communication complétée par des courriers nominatifs adressés à un ensemble d'habitants tirés au sort sur les listes électorales et par la diffusion de flyer en « porte-à-porte » par les élus.

Les participants étaient répartis par « tables ateliers » de 5 à 7 personnes, mixant les âges, les genres et les quartiers. Les élus étaient également présents et installés à des tables réservées.

Après l'introduction, la présentation de la démarche et du projet, les participants ont été invités à travailler par table pour répondre à un ensemble de questions en désignant un « greffier » chargé de prendre en note leurs réflexions collectives sur les supports de contributions.

Deux questions étaient posées :

La première visant à exprimer les critères de qualité du projet « *ce qui ferait de ce projet un bon projet* ».

La seconde les invitant à proposer leurs idées pour le projet d'aménagement sur différentes thématiques : Végétalisation du quartier, forme / architecture des bâtiments, limites séparatives entre les nouveaux bâtiments et l'existant (clôtures, haies ...), aménagement et usages des espaces publics (arrière du centre culturel, place, jeux, mobilier urbain ...), commerces et services...

Les fiches de contribution ont enfin été exposées afin que chacun puisse en prendre connaissance.

Le présent compte-rendu reprend les différentes introductions, une analyse des contributions des participants qui sont présentes en annexe.

NB : dans la salle, les tables 23 et 24 n'étaient pas occupées lors du débat.

2. PROPOS INTRODUCTIFS

2.1. INTRODUCTION DE M. LE MAIRE

M. le Maire tient à remercier toutes les personnes présentes, aussi bien les habitants que les équipes accompagnant la municipalité sur le projet (Cercy Pontoise Aménagement, Communauté d'agglomération de Cercy Pontoise, Établissement Public Foncier). Il remercie également les élus présents, dont Maxime Loubar, en charge de l'aménagement du territoire, de la transition écologique, numérique et participative.

Il explique que l'objectif de cet atelier n'est pas de réaliser simplement une présentation du projet de requalification des Eguerêts, mais bien de travailler ensemble sur ce projet. Il revient sur le grand nombre de participants à l'atelier organisé en mai et précise que, du fait de ce fort engouement, il a été décidé d'aller plus loin en incluant davantage les habitants dans le projet.

Il rappelle qu'en tant qu'habitant de la ville faisant face aux mêmes problématiques que tous les Jocassiens, il entend les inquiétudes qui lui sont remontées. Il assure qu'il fait son maximum en tant que Maire de la ville pour réduire les impacts négatifs du projet, mais qu'il reste contraint par les engagements de l'équipe municipale précédente et les contraintes financières.

Il passe ensuite la parole à Maxime Loubar pour expliquer le format de l'atelier et souhaite une bonne soirée aux participants.

2.2. INTRODUCTION DE M. L'ADJOINT EN CHARGE DE L'AMENAGEMENT DU TERRITOIRE ET DE LA TRANSITION ECOLOGIQUE, NUMERIQUE ET PARTICIPATIVE

Maxime Loubar commence par remercier les participants d'être venus en si grand nombre pour cet atelier. Il explique que lors de la réunion de mai, la présentation du projet avait soulevé beaucoup de questionnements légitimes, car il s'agit d'un projet conséquent qui va redessiner le visage de la commune et de son centre-ville. C'est pour cette raison que la municipalité a aujourd'hui choisi de sortir du format habituel d'une présentation suivie d'un temps de questions-réponses pour privilégier un format d'échange permettant de discuter et travailler sur toutes les thématiques liées au projet. Il rappelle que ces échanges se feront cependant dans la limite de certaines contraintes qui sont déjà actées et seront présentées par la suite.

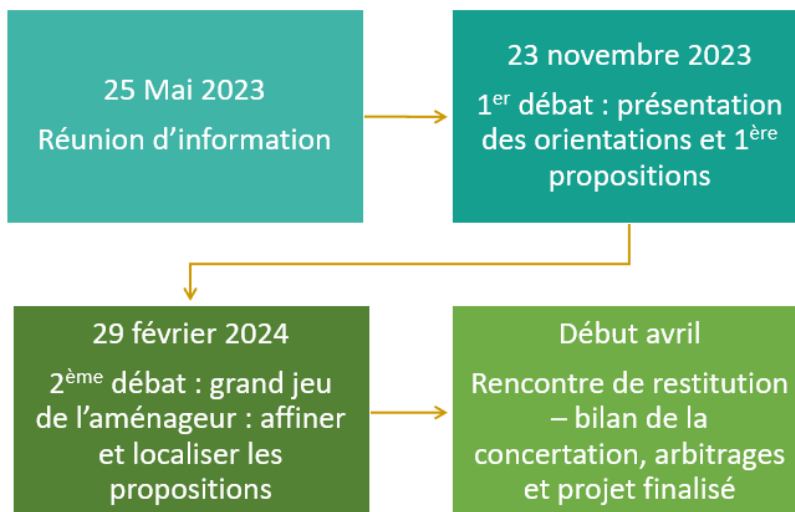
Il précise que la municipalité a entendu les remarques et inquiétudes exprimées lors de la réunion de mai et qu'elle a bataillé auprès des acteurs pour faire évoluer le projet en conséquence, notamment sur les questions de volumes, hauteurs et position des bâtiments. Cette capacité d'écoute et cette volonté de démocratie participative, au-delà d'être une promesse de campagne, est une pratique concrète de la municipalité dans sa manière de concevoir les projets. L'objectif est de faire évoluer le projet vers une version qui sera la plus proche possible de ce que souhaitent les Jocassiens, en partageant avec eux les contraintes existantes. Il souhaite enfin, une bonne soirée et un bon travail aux participants.

2.3. PRESENTATION DE LA DEMARCHE DE CONCERTATION ET DE LA METHODE DE TRAVAIL

Marie-Catherine Bernard, de l'Agence de concertation Palabreo, reprend la parole et présente la démarche participative. Elle rappelle les engagements pris :



Puis présente ensuite le calendrier de la démarche :



Et détaille enfin les objectifs de la concertation :

- Présenter les grandes orientations du projet
- Permettre aux participants d'exprimer leurs propositions
- Approfondir et localiser les propositions
- Lors de la restitution, présenter les décisions prises

2.4. PRESENTATION DU PROJET

Frédérique Diélaïne, directrice de Cergy Pontoise Aménagement, présente le projet d'aménagement en distinguant ce qui est acté et ce qui est mis en débat.



Le projet (1/2)

Ce qui est acté

- Un nombre total de 173 logements avec 22% de logements sociaux
- Des stationnements dédiés (224 stationnements privés en souterrain et 126 sur voie publique)
- L'implantation des bâtiments et leur hauteur progressive de R+1 à R+3+attique (étage en retrait)
- La création de + de 1000 m² de commerces et services
- Un projet respectueux de l'environnement

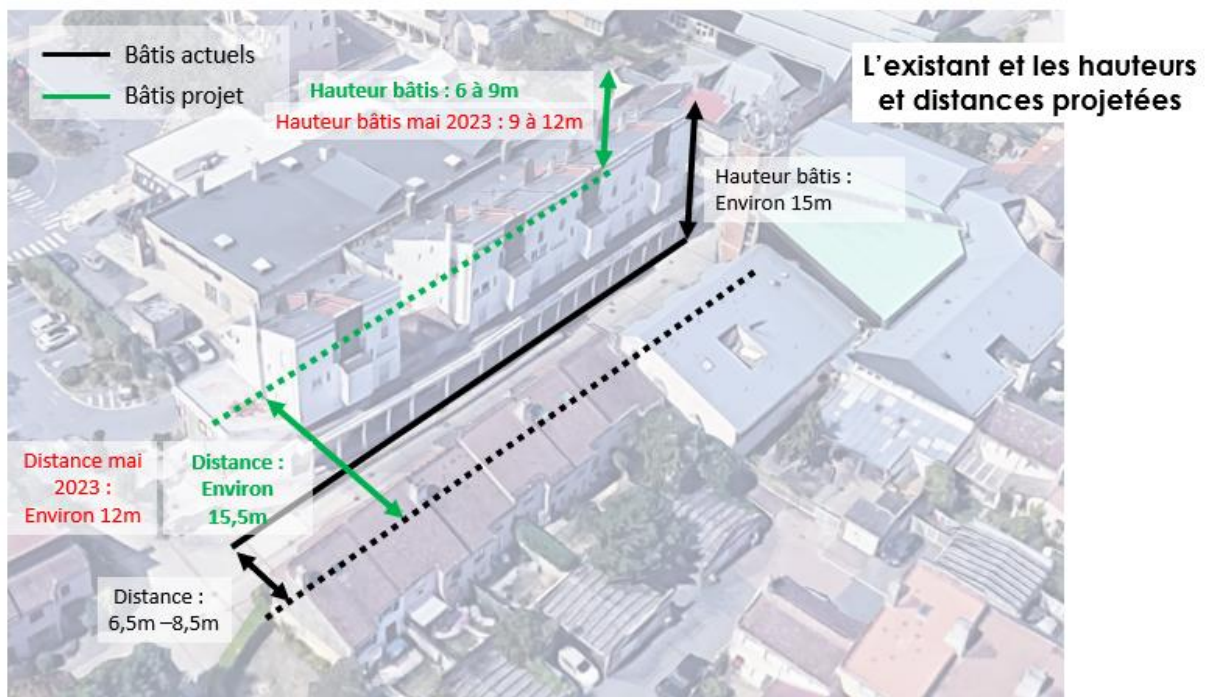
Ce qui est mis en débat

- La forme des bâtiments et leur architecture
- Le traitement des limites séparatives (clôtures, haies ...) entre les pavillons et les nouveaux logements
- Les usages des publics dans le quartier (jeux, sport, mobilier futurs espaces publics (arrière du centre culturel et la future place)
- L'aménagement des espaces urbain ...
- La végétalisation du quartier
- Les commerces, les services...

Le projet (2/2)

Elle poursuit en présentant le bâti existant et le projet ...

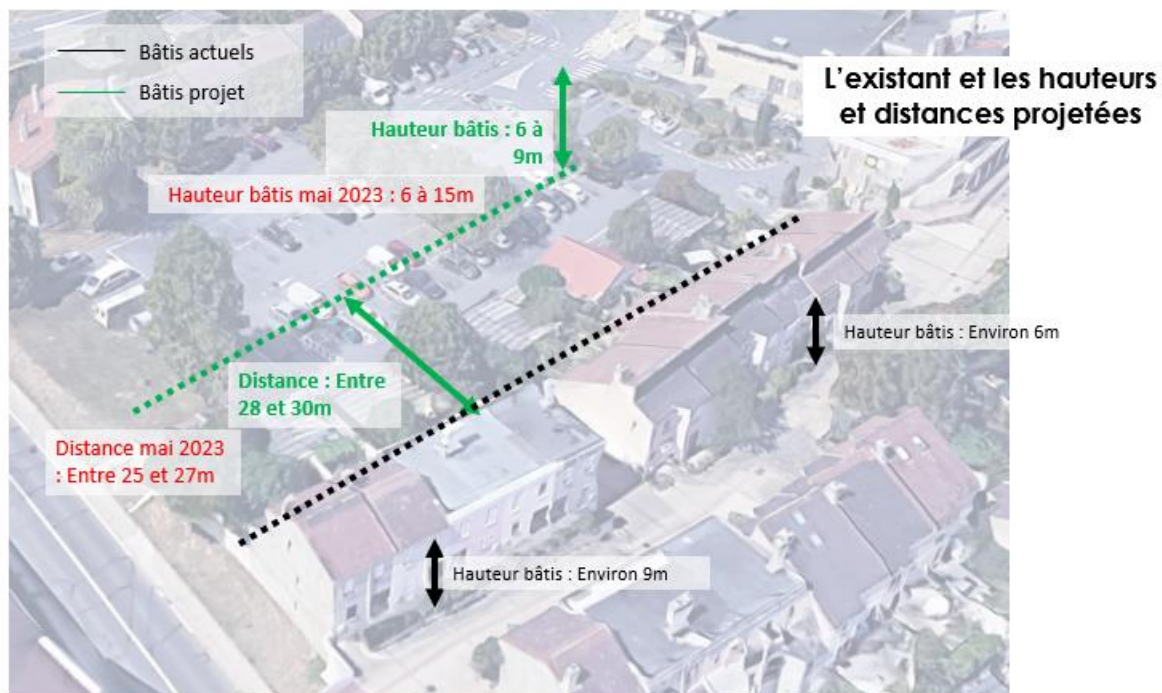
... pour le secteur de l'allée des Éguerêts



... ainsi que pour le secteur du parking.



L'existant



3. COMPTE RENDU ANALYTIQUE DES CONTRIBUTIONS

Thématique par thématique et pour les deux temps de travail, vous trouverez ci-dessous les synthèses des réponses apportées par les participants dans leurs contributions. Ces-dernières sont retranscrites dans leur totalité en annexe, en fin de ce document.

3.1. LES CRITERES DE QUALITE DU PROJET

Lors de ce temps de travail, il est demandé aux participants de lister les critères auxquels devrait répondre le projet pour être « un bon projet ». Ils ont été regroupés par thématique ci-dessous.

3.1.1. Commerces et services

Une **grande diversité de commerces proposant des produits à des prix accessibles** est un premier critère de qualité du projet, évoqué par plusieurs tables de participants. Ces-dernières évoquent ainsi des commerces de bouche avec des produits frais, bio pour certains (primeurs, caviste, fromager, café, brasserie traditionnelle, boulanger, marchés ...). Certains parlent également de lieux plus culturels (magasin de musique, commerces culturels, librairie, tabac / journaux ...) ou encore responsables (repair café, dépôt-vente de vêtement). Ils évoquent également le besoin de laverie / pressing, cordonnier, mercerie...

Les participants souhaitent également **davantage de services**, en nombre suffisant pour accueillir, demain, les nouveaux habitants. Il s'agit d'abord du secteur médical (des généralistes, des dentistes, des ostéopathes, des orthopédistes ... et une pharmacie) dont il s'agit de maintenir voire d'augmenter l'offre. Certains participants évoquent également l'accueil de cabinets d'avocats, de notaires ou encore le maintien de la poste. Ils sont enfin quelques-uns à aborder le sujet des plus jeunes en proposant de créer une maison des jeunes, une ludothèque ou encore en prévoyant crèches et écoles pour accueillir les enfants des nouveaux arrivants.

Une table rappelle par ailleurs que « *l'installation de commerces ou services peut, selon les choix, impacter positivement ou négativement sur la vie des habitants* ».

Une autre table propose de mettre en avant le beffroi comme « *un emblème de la ville* » et de le moderniser pour faire de cet endroit un lieu agréable. Elle propose de créer un axe qui relirait ce beffroi aux commerces.

Enfin, deux conditions nécessaires à leur bon fonctionnement sont soulignées : des stationnements dédiés pour accueillir les consommateurs et une bonne mise en valeur des commerces qui doivent être visibles depuis la rue.

3.1.2. Stationnements et déplacements

Une partie des participants exprime comme critère de qualité du projet le fait que le nouveau quartier soit **apaisé grâce à la création d'allées, promenades ou chemins qui permettent des déplacements à pied sécurisés** entre les quartiers (notamment vers l'école). Une table rappelle l'importance de l'accessibilité aux personnes à mobilité réduite ainsi que la nécessité d'éclairer ces cheminements. Une autre propose de « *maintenir le cheminement piétonnier typique de Jouy-le-*

Moutier ». L'objectif final serait, pour certains, de permettre un accès sans voiture au quartier et, notamment d'éviter la pollution.

Certaines tables préconisent également de **développer les mobilités douces** en créant des pistes cyclables, en installant des arceaux vélos, des bornes électriques, en développant l'offre en deux roues sur la ville ... pour que le projet soit réussi.

Le sujet du **stationnement** est abordé par plusieurs tables comme un critère de réussite. Il est demandé, notamment par les riverains n'ayant pas de stationnement privé, d'avoir accès à des places de parkings. Certains participants vont plus loin en rappelant l'importance d'avoir des stationnements publics en nombre pour garantir le stationnement aux usagers la journée pendant leurs achats dans les commerces ou le soir lors des événements culturels. Par ailleurs, une table rappelle la situation géographique de Jouy-le-Moutier – sur deux départements – et regrette une offre en transports en commun insuffisante, créant un fort usage de la voiture et par conséquent la nécessité d'un stationnement conséquent. Ils proposent ainsi de mettre en place un parking gratuit ou évoquent la possibilité d'un dépose-minute limité en temps. Une autre table demande la création de bornes de recharge pour les véhicules électriques, et ce, en quantité suffisante.

Enfin, certaines tables évoquent la nécessité d'**améliorer la circulation et la fluidité du trafic**, notamment à la sortie de Jouy-le-Moutier ou sur le Boulevard d'Ecancourt et l'Avenue des Bruzaques. Ils soulignent qu'« *avec les récents aménagements urbains, la circulation aux heures de pointe devient très difficile, notamment pour rentrer ou sortir de la ville* » et craignent que le projet n'aggrave la situation.

3.1.3. Végétalisation

Les participants dans leur ensemble s'accordent sur l'idée qu'il faut **penser une ville verte et aérée** pour que le projet soit réussi. Cela sous-entend de créer des espaces de respiration, notamment pour atténuer la chaleur. Ils souhaitent davantage de plantes et de végétation qui ne nécessitent pas trop d'eau et procurent de l'ombre tout en trouvant le bon équilibre entre le minéral et le végétal.

Certains préconisent d'« *éviter des choses comme la place du bien-être, trop minéral.* », et rappellent l'importance de bien répartir les espaces verts sur la ville.

3.1.4. Espaces publics, rencontre

De façon générale, les contributions évoquent un projet réussi s'il crée **des espaces communs investis par tous, des lieux de rencontre** où l'on garantit la sécurité

Les participants imaginent ainsi des aménagements adaptés à tous les âges et à tous les besoins, qui correspondent notamment à ceux des nouveaux habitants qui vont arriver. Ils imaginent des bancs, des espaces de détente ou encore un terrain de pétanque, ombragés. Pour les enfants, ils proposent la création d'aires de jeux (une table le propose sous la forme d'un square, derrière le centre culturel) et l'installation de manèges.

3.1.5. Architecture et logements

De nombreuses tables abordent le sujet de l'architecture des bâtiments. Un projet réussi selon eux, est un projet dont **les constructions se font en harmonie avec l'identité architecturale existante** (« *les bâtiments construits sur l'ancienne station BP* » par exemple). Ils évoquent un « *crépis pastel* », des

« *volets peints en couleur* » et le souhait de ne pas avoir « *de bloc, tours HLM* » grâce à des constructions aux « *hauteurs limitées* » pour ne pas créer d'ombre. Certains pensent des bâtiments de différents niveaux avec « *de la rondeur, de la douceur* » quand d'autres citent en exemple le cœur de ville de Vauréal ou bien les villages nature comme Center Parc. Certaines tables souhaitent éviter les vis-à-vis et anticiper l'usage des balcons pour éviter les « *aménagements sauvages type brises vue* ».

Pour ce qui est des logements à proprement parler, les participants souhaitent les rendre agréable à vivre, notamment de par leur **confort thermique**. Ils évoquent en effet l'importance de veiller à leur bonne isolation par l'extérieur (critères d'isolation A, B, C, D, E, F, G) notamment phonique pour les logements près des grands axes. Ils recommandent aussi de privilégier une source d'énergie renouvelable telle que les panneaux photovoltaïques si cela est possible. Quelques tables préconisent de peindre les toits en blanc ou bien de les végétaliser pour réduire la chaleur dans les appartements l'été.

Dans une même **logique environnementale**, ils estiment qu'un projet réussi serait celui où l'on viendrait végétaliser l'intérieur des îlots avec des arbres pour apporter de la fraîcheur et de l'ombre. Une table propose de recourir à l'écopâturage pour l'entretien de ces espaces. Dans une logique de rencontre, d'autres évoquent la création de jardins participatifs et d'« *espaces mutualisés partagés* »

Une table évoque enfin le sujet des **limites séparatives** qui pourraient être des haies, buissons ou fleurs résistantes.

Certains rappellent que ces nouvelles constructions feront venir de jeunes nouveaux habitants et permettront ainsi de redynamiser le quartier. L'objectif alors est de leur assurer une bonne qualité de vie pour leur « *donner envie d'y habiter et d'y rester* ».

3.1.6. Prise en compte de la concertation

Évoqués par quelques tables, le sujet de l'**écoute des participants et des riverains** ainsi que la prise en compte des propositions faites lors des différents débats organisés font partie des critères de réussite du projet. Certains insistent par ailleurs sur le fait de s'assurer que « *les logements ne perdent pas leur valeur* ».

3.2. LES FICHES IDEES

Lors de ce temps de travail, les participants ont exposé leurs idées pour le projet d'aménagement en cochant la thématique concernée : végétalisation du quartier / forme et architecture des bâtiments / limites séparatives entre les nouveaux bâtiments et l'existant (clôtures, haies ...) / aménagement et usages des espaces publics (arrière du centre culturel, place, jeux, mobilier urbain ...) / commerces et services / autres.

3.2.1. Limites séparatives entre les nouveaux bâtiments et l'existant

Les participants proposent que ces limites prennent la forme d'arbres, de haies, de fleurs résistantes ou encore de murs végétalisés pour notamment favoriser la biodiversité. Certains préconisent des haies, d'autres des arbres apportant par la même occasion de l'ombrage.

Les participants demandent qu'une attention particulière soit prêtée aux essences d'arbres et aux plantes sélectionnées de façon à ce qu'elles soient adaptées au changement climatique. D'autres

participants proposent des clôtures, notamment pour séparer l'existant des nouveaux bâtiments, ou encore des panneaux bois, mais préfèrent éviter le recours au grillage.

Dans un autre domaine, une table propose de profiter de l'élargissement de distances entre l'existant et les nouvelles constructions pour « *intégrer des linéaires / bandes de flore vouées à la biodiversité* » ou bien « *fabriquer des corridors écologiques à cet effet* ». Une table propose par ailleurs de reculer davantage le lot 7.2.

Une table rappelle enfin, l'importance de ne « *pas cloisonner le quartier sur lui-même* » et propose, pour ce faire, de « *prévoir des venelles, des connexions avec les autres quartiers* ».

3.2.2. Végétalisation du quartier

Au sujet de la végétalisation, les participants proposent de planter des arbres, des arbres fruitiers, des arbustes, des parterres de fleurs, d'installer des pots de fleurs ou encore de créer des espaces pelouse dans un objectif commun : garantir de l'ombre et de la fraîcheur. Certains rappellent l'importance de penser des essences peu consommatrices en eau et qui nécessitent peu d'entretien bien que celui-ci reste indispensable pour garantir la qualité paysagère des espaces verts. Une table propose d'ailleurs d'« *estimer et chiffrer le coût de l'entretien des espaces verts* » quand une autre propose de recourir à un moyen alternatif : l'écopâturage. Cette végétalisation a aussi pour objectif d'augmenter la biodiversité grâce à des végétaux permettant, par exemple, d'attirer des « *abeilles et autres insectes ou oiseaux qui se raréfient dans la ville* ».

Il s'agit aussi de prévoir des espaces verts entre les bâtiments et de végétaliser les ilots pour créer des ilots de fraîcheurs. Cela va de pair avec le fait de limiter le béton, le bitume ou encore le macadam pour privilégier des aménagements en surface végétalisés.

Une table propose de « *planter des essences de fleurs dont les couleurs contrastent avec les couleurs des bâtiments (clairs)* ». Certains imaginent la mise en place de jardins potagers collaboratifs et partagés (avec compost) et récolte en libre-service pour les habitants. L'objectif ? « *Permettre aux habitants (habitat collectif) de bénéficier d'une parcelle cultivable* ».

Pour ce qui est des bâtiments, les participants pensent également à la manière dont ils pourraient, au mieux, s'intégrer et œuvrer pour l'environnement. Ainsi, ils proposent de végétaliser au maximum les terrasses et balcons, mais aussi les toitures voire même les murs des bâtiments ou encore les stationnements. Pour ces derniers, une table évoque la création d'« *emplacements engazonnés avec ombrière en panneaux solaires* » pour récupérer « *de l'énergie pour des bornes de recharge pour véhicules électriques ou éclairage public* ». Il s'agit aussi, par ailleurs, de prévoir des constructions en matériaux clairs qui n'absorbent pas la chaleur.

3.2.3. Forme / architecture du bâtiment

De nombreux participants évoquent la forme des nouveaux bâtiments et souhaitent qu'ils se rapprochent de l'existant pour s'assurer d'une certaine homogénéisation. Une table rappelle d'ailleurs qu'initialement, « *Jouy-le-Moutier était une petite ville à la campagne* ».

Quand ils évoquent l'**esthétique des bâtiments**, les participants utilisent les mots « *discret* », « *fluide* », « *charme* » ou encore « *cachet* ». Ils imaginent des façades hétérogènes, différenciées, que ce soient pour leurs formes, les matériaux utilisés ou encore les couleurs utilisées. Ils parlent de « *mettre de la couleur et de la rondeur* » en privilégiant les couleurs pastel ou encore de « *mixer les*

revêtements, crépis, briquette » quand certains proposent de végétaliser les bâtiments. Certains citent, en référence, le centre-ville de Vauréal ou du Port-Cergy. Une table évoque par ailleurs les volets dont ils estiment qu'ils devraient plutôt être en aluminium qu'en bois.

Les participants font également référence aux **formes et hauteurs** des bâtiments et souhaitent, à ce sujet, éviter de reproduire un « *effet bloc* » avec des « *bâtiments carrés* » et privilégier, au contraire, des bâtiments déstructurés. Certains souhaitent éviter de reproduire un certain type d'architecture, celui du quartier Belle Fontaine (« *cubes, habillage en bois en bois qui vieillit mal* »). A contrario, ils citent en référence la résidence avenue du Temps perdu (à la place de l'école des Retentis) ou les bâtiments construits à la place de l'école des Retentis à l'architecture moderne. Pour ce qui est des hauteurs, les participants proposent de varier les niveaux en restant sur des bâtiments de petite taille tout en formulant certaines demandes spécifiques « *R+3 devant le beffroi* », « *R+1 devant les pavillons* », « *Supprimer le lot 7.2 ou réduire tout en R+1 (pour place de parking personnalisé)* », ou encore « *Augmenter lot 9.1, lot 9.2, lot 8* ».

Le sujet des **toitures** est revenu dans certaines contributions, que ce soit au sujet de leurs formes « *dans un style village* », avec deux pentes plutôt qu'en toit plat et plutôt en tuile qu'en zinc. Par ailleurs, une table propose d'envisager des Velux pour les derniers étages.

S'agissant des **balcons et espaces extérieurs des bâtiments**, les participants imaginent des terrasses ou des balcons pour chaque logement, donnant plutôt du côté des espaces verts et non des pavillons existants. Ces balcons seraient « *en escaliers* », « *décalés* » plutôt que les uns alignés au-dessus des autres. Certains participants les imaginent de couleur pastel, ou de 2 ou 3 couleurs différentes. Ils évoquent également le sujet des gardes corps, qu'ils souhaitent « *de qualité* », « *à motifs, ajourés* », « *ouvrages* » pourquoi pas dans le style Rententis, ou encore en métal. Enfin une table ajoute qu'il faudrait, « *sur les lots 7.1, 7.2, 8, 9.1 et 9.2, privilégier les espaces de vie (terrasse, cuisine, salle de vie) vers l'intérieur du programme afin de limiter les nuisances sonores vers les habitations voisines* ».

Une table va plus loin et évoque la **typologie des logements**. Elle estime qu'il serait nécessaire de prévoir des logements étudiants, des logements sociaux ou encore de permettre la cohabitation entre générations.

Une autre évoque le sujet de la **convivialité** et propose la création de terrasses plantées communes pour cultiver ou encore d'un local à partager selon les besoins des habitants : cartes, ping-pong, couture ...

La dimension **environnementale** revient à de nombreuses reprises dans les idées exprimées par les habitants. Ils évoquent des bâtiments qui doivent être à faible consommation énergétique et bien isolés, notamment pour ceux proches des axes de circulation. Ils proposent également d'installer des panneaux solaires sur les toits pour produire l'énergie localement. Une table estime par ailleurs que la démolition / reconstruction des bâtiments devrait être limitée afin de minimiser les émissions au profit des réhabilitations ou des constructions en éco-matériaux, qui stockent du carbone.

Le sujet des **espaces verts au sein des ilots** est enfin évoqué avec l'utilisation par exemple de plantes grasses qui nécessitent peu d'eau. Les participants imaginent également une fontaine, des éclairages sur détecteurs automatiques, des caméras (aussi bien dans les espaces extérieurs que le parkings).

3.2.4. Aménagement et usages des espaces publics (arrière du centre culturel, place, jeux, mobilier urbain ...)

S'agissant du **mobilier urbain**, les participants proposent d'abord d'installer des jeux pour enfants tels que des toboggans, des balançoires ou encore des manèges, des marelles, des labyrinthes ou terrain multisport dans une aire de jeux dédiée, dans les espaces verts ou encore à l'arrière du centre culturel. Pour autant, deux tables sont plutôt contre cette idée « *à cause du bruit occasionné et des regroupements* » ou, car « *plusieurs [espaces de jeux] sont déjà présents non loin* ». Ils sont par ailleurs quelques-uns à souhaiter la création de terrain de pétanque (ombragé) ou encore de parcours de santé.

Ils sont également nombreux à proposer l'installation de bancs pour disposer de lieu de repos où chacun puisse se poser « *seniors, jeunes mamans, etc* ». Certains imaginent la création de fontaines qui permettraient d'amener de la fraîcheur, notamment l'été. Enfin, une table propose de « *prévoir des œuvres d'art (statues par exemple) derrière le centre culturel* »

Certaines tables évoquent la création d'un **square en centralité**, pourquoi pas derrière le centre culturel. Ils précisent que la « *forme et les fonctions des espaces publics* » doivent être pensées « *pour mettre en relation les habitants, leur offrir des espaces de rencontre* » et permettre aux jeunes de se réunir, de faire des activités. Une table propose de prévoir, de façon plus précise « *un espace vert, avec des bancs permettant une vie de quartier pour les familles, les jeunes et tous les habitants entre les lots 8, 9.2 et 7.2 / 7.1* ».

Les participants partagent également des idées au sujet des **espaces verts et de la végétalisation**. Ils préconisent ainsi de choisir judicieusement les essences d'arbres, notamment au regard de leur consommation en eau et de s'assurer d'un nettoyage régulier des feuilles mortes. L'objectif ici est d'avoir des espaces de verdure, ombragés, pour se protéger de la chaleur. Une table propose, sur un autre sujet d'« *entourer le grand parking (face au centre culturel) de haies pour cacher les voitures (comme au parking du RER Neuville Université)* » quand une table regrette que « *les espaces verts soient principalement réservés aux nouveaux résidents* » et préférerait « *un espace vert ouvert aux résidents actuels et nouveaux avec adjonction de mobilier urbain* ».

Ils poursuivent en proposant l'installation de **divers services, équipements** comme des poubelles « *régulièrement relevées* » et de « *distributeurs de sacs pour déjections canines* ». Une table propose aussi d'installer des toilettes publiques « *sèches ou en libre accès* ». Enfin s'agissant de l'éclairage, les participants pour tenir compte de l'enjeu écologique proposent d'« *installer des lampadaires alimentés par l'énergie solaire* » ou fonctionnant grâce à un détecteur de mouvement. Une table rappelle l'importance de penser un éclairage efficace la nuit, notamment au niveau des passages piétons. Certains participants relèvent eux la nécessité d'assurer la sécurité des habitants grâce à des caméras de vidéosurveillance et à des espaces publics ouverts, sans recoin.

Les participants insistent par ailleurs sur la nécessité de **sécuriser les déplacements piétons**. Cela passe par la création d'allées de promenade piétonnes, notamment au niveau des nouvelles rues, promenades accessibles à tous y compris aux personnes à mobilité réduite grâce, notamment, à un « *sol / trottoir stable (par opposition aux dalles disjointes)* ». Cela sous-entend également de sécuriser certains lieux actuellement problématiques comme le « *passage piéton allée des Arcades, face à l'école* » et, plus globalement, de distinguer les déplacements piétons des déplacements cyclables grâce à des pistes séparées. Quelques participants évoquent d'ailleurs à ce sujet la possibilité de créer des parkings pour vélos ou de prévoir la mise à disposition de vélos grâce à des stations vélib.

Une table rappelle par ailleurs l'importance pour ce quartier d'être pensé en lien avec le nouveau centre et de l'intégrer dans « *les grandes circulations, en particulier piéton et vélo de la ville* ».

Il s'agit aussi et enfin, pour quelques tables, de **garantir un stationnement** facile aux automobilistes tout en évitant les voitures ventouses. Par ailleurs, certains évoquent la création d'emplacement d'autocar pour les départs de groupes jocassiens ou de déplacer certains arrêts de bus (« *rapprocher l'arrêt du bus 34 plus près du théâtre, direction Cergy le Haut / Déplacer l'arrêt de bus 345 « Théâtre » (direction Cergy) de sorte à le rapprocher de place du bien-être. Ou bien ajouter un arrêt de bus* »).

3.2.5. Commerces et services

Lorsqu'ils parlent des besoins en commerces, les participants évoquent d'abord des **prérequis** pour s'assurer que le projet dans son ensemble soit réussi. Ainsi, il s'agit pour eux d'aller vers un pôle commercial vivant, visible et attrayant grâce à des commerces variés, fréquemment ouverts et pratiquant des prix raisonnables. Ils appuient sur l'importance d'avoir à la fois « *des initiatives solidaires dans les commerces* », mais aussi de « *créer des boutiques où la population puisse se rencontrer, échanger* ». Il s'agit aussi de pratiquer des loyers raisonnables et modérés pour attirer les commerçants et permettre, notamment aux plus jeunes, de développer leur activité. Par ailleurs, quelques tables rappellent l'importance de prévoir des places de stationnements dédiés aux commerces (parking courte durée par exemple), des places vélos et trottinettes. Enfin, une table rappelle la nécessité de garantir l'accès aux commerces aux personnes en situation de handicap.

Les participants sont nombreux à exprimer leur envie qu'un **restaurant** voie le jour dans le cadre du projet, comme une brasserie, avec terrasse pour certains. Ils souhaitent pour beaucoup stopper l'implantation des fast food ou pizzeria au profit d'un « *restaurant « digne de ce nom* », pourquoi pas « *gastronomique* », qui « *donne envie de s'y retrouver* ». Certains évoquent aussi la création d'un café ou salon de thé pour « *créer de la vie* ».

Ils évoquent ensuite les **commerces de bouche** « *épicerie / caviste / fromage / boulangerie / poissonnier / primeur* » ou encore un chocolatier, avec, pour certains, une préférence pour des commerces de proximité, avec des produits « *locaux, frais (et bio)* » et un fonctionnement en circuit court quand cela est permis. Quelques tables de participants suggèrent la création d'un **marché** attractif, couvert, « *plus grand et moins cher que l'existant* ». Pour ce qui est de l'implantation éventuelle d'une enseigne, les participants évoquent les magasins Lidl Aldi qui pratiquent des prix accessibles. Ils proposent également l'installation d'une enseigne bio, qui viendrait remplacer la Vie Claire. L'implantation d'un fleuriste, commercialisant des fleurs de préférence locales, est également demandée.

Ils sont aussi demandeurs de commerces tels qu'un pressing, un lavomatique, une mercerie, une droguerie ou des professionnels à l'instar des couturiers, teinturiers, cordonniers ou encore toiletteurs pour chien. Ils souhaitent également que la culture fasse partie du projet grâce à l'installation d'une maison de la presse, d'un marchand de journaux / tabac, d'une papèterie ou encore d'une librairie, « *repair café philo* » ou d'un magasin vendant, plus largement, des « *jeux de société, livres, musique* ». Une table propose d'ailleurs que le « *magasin de musique* » soit « *en lien avec le centre culturel* ». Les participants évoquent aussi la création de boutique repair ou solidaire, comme Emmaüs pour notamment implanter une offre en vêtement de seconde main. Ils ne sont pour autant pas moins demandeurs de commerces d'habillement. Quelques tables souhaitent, dans un tout autre domaine, la création d'une station essence, de garages où réaliser des contrôles techniques ou encore de point relai pour les colis.

Les participants évoquent le besoin de **services, médicaux** : médecins généralistes, spécialistes, pédiatres, dentistes, ophtalmologues, OLR, infirmiers, kinésithérapeutes ... Les Jocassiens présents se rejoignent sur la nécessité de faire venir de nouveaux médecins et proposent, pour ce faire, de créer un centre médical et paramédical (en veillant à sa bonne accessibilité). Ils justifient sa création par l'arrivée d'une nouvelle population qui aura besoin d'accéder à ces services. Pour être attractif auprès du personnel de santé, ils proposent de mettre en place une « *aide à l'installation : subventionnement, loyer modéré ou différé ou pris en charge par la commune, aide au logement personnel / familial* ». Le sujet de la pharmacie est par ailleurs un sujet soulevé par quelques tables, tous souhaitant conserver l'existante voire en implanter une seconde.

D'**autres services** sont demandés par les participants comme une ludothèque, une crèche et une école pour notamment accueillir les nouveaux enfants. Une table propose, sur ce dernier point, d'agrandir l'école existante.

Ils abordent aussi la question du lien social et proposent ainsi de redynamiser la vie sociale en agrandissant « *la « maison des jeunes » pour des jeux vidéo, activités, jeux de société (soirées intergénérationnelles) cuisine, danse, salle de sport* » ou d'avoir un lieu de rencontre qui leur soit dédié, géré par la commune. Certaines tables souhaitent, de façon plus générale, « *enrichir la ville d'espaces de rencontre (aussi pour le dimanche, quand il pleut) ! pour se rencontrer* » en créant « *des tiers-lieux* » ou rapprochant « *la maison des associations en centre-ville* » ou de prévoyant des « *locaux associatifs en relai* » de celle-ci.

Ils évoquent par ailleurs le maintien de La Poste et quelques tables proposent l'implantation de bureaux, de notaires, d'avocats ou encore de bureaux de l'administration (impôt, CAF).

Pour ce qui est des loisirs, ils demandent l'implantation d'une salle de sport, le maintien de la piscine ou encore de « *proposer des salles en accès libre pour se retrouver (sport, méditation ...)* ».

Une table demande une précision sur la relocalisation des commerces actuels dans le projet.

3.2.6. Autres

◆ Stationnements

Plusieurs tables constatent que les parkings actuels sont saturés, notamment lors des spectacles ou des événements au centre culturel ce qui « *nuit au bon fonctionnement des commerces, au bien-être des Jocassiens des quartiers alentour* ».

Ils souhaitent donc créer davantage de stationnements et proposent pour ce faire d'ajouter des niveaux au parking public ou bien de créer un nouveau parking souterrain (au niveau de la zone des arcades par exemple). Une table propose de créer du stationnement en surface en épi plutôt qu'en bataille pour avoir davantage de places de stationnements.

Ils proposent également de réguler le stationnement. Certains imaginent un « *stationnement en zone bleue et en zone blanche réglementé pour les riverains qui sont en appartement et qui n'ont pas de box et sont donc obligés de se garer sur l'espace public (macaron délivré sur justificatif de non-disposition d'une place privative)* » ou bien de « *disposer les zones bleues proches des commerces et les zones blanches proches des logements qui en bénéficient* ». D'autres préconisent de « *lier obligatoirement les places de stationnement à l'achat / location du logement pour éviter que les occupants n'occupent les places* ».

extérieures ». Certains imaginent du stationnement qui serait gratuit pendant un temps donné. Enfin, une table souhaite qu'il n'y ait pas de stationnement sur la voie d'accès des lots 7.1 et 7.2. Une table formule par ailleurs une remarque comme quoi seules 84 places de stationnements sont représentées sur le plan contrairement au 126 annoncées.

Les participants pensent également à l'inclusivité des stationnements en rappelant l'importance d'avoir des places de stationnements PMR ou pour les parents avec poussettes. Ils imaginent également la mise en place de bornes de rechargement pour les voitures électriques sur les places de stationnement en libre accès, de l'éclairage en photovoltaïque pour l'autosuffisance ou encore des stationnements végétalisés.

Une table formule une réserve et propose que, dans le déroulé des travaux, l'aménagement du parking vienne en premier lieu pour éviter que, durant toute la durée des travaux, les voitures se déplacent vers les autres quartiers.

Enfin, les participants pensent également aux stationnements pour vélos qui sera permis grâce à des arceaux, pourquoi pas couverts. Certains proposent de développer les stations de vélos en libre-service, notamment « *pour limiter les besoins en parking* ». Une table imagine d'installer également quelques places pour les motos.

◆ **Liaisons routières**

Une table souhaite qu'une extension de route (à la sortie de Jouy) soit réalisée et une autre propose de réenvisager le « *projet de 1980 consistant à renvoyer la circulation de Vauréal directement la D55A et son viaduc qui poursuit l'Avenue des Saules Brulés* » pour réduire le trafic de passage au niveau du Boulevard d'Eancourt. Une autre propose aussi de « *rénover totalement l'entrée de Jouy-le-Moutier et notamment la piscine et le pont* ».

◆ **Lien avec les autres quartiers**

Une table propose de mettre en lien les micros maison de quartier grâce à des minibus sur appel des habitants « *pour que le nouveau quartier n'absorbe pas l'ensemble des activités* » et l'attractivité. Une autre propose la mise en place d'un service de bus type minibus pour desservir les quartiers de Jouy-le-Moutier qui sont peu accessibles.

◆ **Autres**

D'autres propositions sont faites comme l'installation de caméras dans le quartier pour répondre aux problèmes d'insécurité. Une table formule une crainte, celle que l'espace entre le lot 7.1 et 7.2 devienne le squat des fumeurs de cannabis. Enfin, le collectif qui a signé une pétition et envoyé un recommandé note qu'il n'a ni reçu de réponse ni été reçu par la mairie.

4. CONCLUSION DE M. LE MAIRE

M. le Maire conclut le débat en remerciant les participants pour leur implication. Il souhaite également rassurer ces derniers sur l'utilité de cet atelier. Il assure qu'il lira chacune des propositions pour éclairer ses décisions. Il rappelle son attachement à recueillir l'avis des personnes concernées lorsqu'il doit prendre une décision et exprime sa fierté de voir tous les quartiers représentés lors de cet atelier.

Il exprime sa satisfaction d'avoir pu initier et mettre en place la dynamique qu'il recherchait en en s'engageant en politique ainsi que son envie de continuer cette démarche et d'appliquer cette méthode à l'avenir. Il conclut en soulignant l'importance de prendre le temps de construire tous ensemble Jouy-le-Moutier et souhaite un bon retour aux participants.

5. ANNEXES

5.1. LES CRITERES DE QUALITE DU PROJET

Table n°	CRITERES	ARGUMENTS
1	Ecoute des participants, prises en compte des propositions	<ul style="list-style-type: none"> - Echange - Consensus
	Rajeunissement d'une partie de la ville	<ul style="list-style-type: none"> - Nouveaux bâtiments
	Reprise d'une vie active	<ul style="list-style-type: none"> - Quartier peu attractif à l'heure actuelle - Quartier à l'abandon
	Prise en compte de tous les âges et de tous les besoins	<ul style="list-style-type: none"> - Aire de jeux - Bancs - Ludothèque
2	Des commerces à des prix adaptés à la population et attractifs	<ul style="list-style-type: none"> - Manque de commerces (ex : librairie, café, Lidl) - Et le peu existant, trop cher - Attractivité du centre-ville
	Accessibilité, transports en commun, mobilités douces	<ul style="list-style-type: none"> - Permettre un accès sans voiture - Eviter la pollution - Permettre déplacement à pied sans danger
	Logements espacés, orientation pour éviter au maximum le vis-à-vis, séparation par verdure	<ul style="list-style-type: none"> - Eviter le vis-à-vis et vues obstruées - Logement agréable pour tous
	Végétalisation, espace vert, aération	<ul style="list-style-type: none"> - Respiration - Continuité esprit de la ville verte et aérée - Atténuation de la chaleur
	Espace pour la jeunesse, mais pas d'ilot isolé type coupe-gorge	<ul style="list-style-type: none"> - Bancs, espaces détente, ombragés et ouverts
3	Les riverains sont satisfaits de la disponibilité du stationnement	<ul style="list-style-type: none"> - Actuellement, les résidents n'ayant pas de box (en appartement) n'ont pas de possibilité de stationnement
	La qualité de l'isolation des appartements	Au-delà des critères d'isolement (A, B, C, D, E, F, G), privilégier une source d'énergie renouvelable (panneaux solaires) et un isolement des bâtiments par l'extérieur
	Privilégier la couleur blanche pour la couleur des toits	La couleur blanche des toits participe à réduire en été la chaleur dans les appartements
4	Avoir une belle perspective sur le beffroi	Il faut profiter pour faire un lieu agréable, joli, où l'on a envie d'aller. Le beffroi est un des emblèmes de la ville. Créons un axe donnant envie de venir aux commerces / Beffroi.
	Pouvoir se garer à tout moment	La journée pendant les achats, le soir pour le théâtre. Il faudrait bien plus de places de parking (sous-terrain ?)
	Voir de la verdure et des fleurs	Moins de béton et plus de plantes
	Pouvoir venir à pied et à vélo	Des voies et chemins
5	Végétalisation	<ul style="list-style-type: none"> - Toits végétalisés = isolation thermique

		<ul style="list-style-type: none"> - Jardin participatif avec des légumes - Petite structure de jeux pour les enfants
	Commerces qui mettent en valeur la ville	<ul style="list-style-type: none"> - Fleuriste - Caves fromagers = équivalent à Vauréal - Primeurs - Magasin de musique = peu d'offre sur l'agglomération - Café / brasserie = plus accessible qu'aux Merisiers
	Sobriété énergétique	<ul style="list-style-type: none"> - Panneaux photovoltaïques = permettre une économie d'énergie - Isolation phonique des lots proches des grands axes
5	Une bonne offre médicale à développer	<ul style="list-style-type: none"> - Généraliste en cabinet - Pharmacie arrivée aux Eguerets ?
	Accessibilité / moyens de transport	<ul style="list-style-type: none"> - Bornes électriques - Arceaux vélos - Places 2 roues = développer l'offre sur la ville - Eclairage photovoltaïque
7	Convivialité	<p>Végétalisation</p> <p>Attrait des commerces et services variés</p> <p>Aspect des bâtiments, couleurs, crépis pastel en harmonie avec les bâtiments existants</p>
	Accessibilité	Améliorer la circulation, le stationnement
	Sécurité	
8	Des commerces visibles depuis la rue, faciles d'accès	
	Des places de stationnement en zone bleue en nombre suffisant pour l'accès aux commerces et services	
	Maintenir la poste dans la ville, sur le nouveau centre ou dans le quartier rénové	
	Style des bâtiments proches (en harmonie) avec le style des bâtiments construits sur l'ancienne station BP	
	Maintenir voir augmenter le nombre de services de santé	
9	Général : tient compte des avis	<ul style="list-style-type: none"> - A pris en compte la hauteur des bâtiments à la réunion du 25, distance habitation existante - Accepté par la majorité de la population
	Esthétique	<ul style="list-style-type: none"> - Couleur bâtiment, pas des blocs, toiture esthétique, face non uniforme et non minérale - Des végétaux, arbres (même de couleur, exemple rouge) - Envie de se promener

	Fonctionnel	<ul style="list-style-type: none"> - Des allées de promenades, des endroits ombragés, accès handicapés - Des bancs ou des endroits pour s'asseoir
	Activité	Commerces variés, à des prix raisonnables, commerces attractifs
10	Convivialité, commerces et services accessibles à pied et en voiture	<ul style="list-style-type: none"> - Parkings gratuits adaptés (derrière place du bien-être) - Dépose-minute limité à 2h - Maison des jeunes - Laverie automatique / pressing - Librairie, repair café - Boutique de réparation (un cordonnier, un vrai !) - Fromager, caviste, boulanger - Dépôt-vente de vêtement
10	Protection environnementale, espaces verts	<ul style="list-style-type: none"> - Toits végétalisés + potagers partagés - Écopâturage - Bancs + place avec jeux enfants / manèges - Terrain pétanque ombragé - Allées vertes, pistes cyclables - Arbres qui ne nécessitent pas trop d'eau et qui procurent de l'ombre
	Développement acteurs et producteurs locaux	<ul style="list-style-type: none"> - Commerces de proximité - Produits frais (et bio) - Marché - Fleuriste (fleurs locales)
	Restaurants avec loyers modérés	<ul style="list-style-type: none"> - Brasserie traditionnelle - Cuisine traditionnelle
	Architecture	<ul style="list-style-type: none"> - Couleurs - Différents niveaux - De la rondeur, de la douceur - Modèle cœur de ville Vauréal
11	Avoir des commerces de proximité avec des prix accessibles (type Aldi, Lidl) + pharmacie + soignants	<ul style="list-style-type: none"> - Inflation - Panier moyen qui n'a pas évolué - Pharmacie à replacer au même endroit - Soignants en manque + supprimés à côté de la pharmacie donc à replacer dans les environs (dentiste, médecin, ostéopathe) - + avocat, notaire, cabinet d'orthopédiste
	Bâtiments qui ne fassent pas bloc / tours HLM	<ul style="list-style-type: none"> - Ne pas avoir un manque de lumière - Rendre l'aspect de la ville + esthétique
	Infrastructures utiles qui vont pallier aux besoins des nouveaux habitants	<ul style="list-style-type: none"> - Crèches + écoles (HLM = enfants) - Extension des routes (sortie de Jouy, une sortie)
13	Tenir compte des habitants de l'allée des Eguerêts qui y habitent depuis plus de 20 ans	Respect vis-à-vis des habitants de plus de 20 ans
14	Qualité de vie	L'envie d'y habiter et d'y rester

	Agréable à la vue, verdoyant	Envie de végétation, place du bien-être trop minérale
15	Circulation piétonne facile	- Circulation en sécurité entre les quartiers - Limiter au maximum le contact avec les voitures
	Projet environnemental, concilier nature et architectural	- S'inspirer des villages nature type center parc - Alternance terrasses, hauteur limitée des toitures
	Créer un lieu de vie (quartier vivant)	- Prévoir des lieux de rencontre - Commerces culturels
17	Architecture	Bâtiments avec toitures Dans le même style des constructions des retraités Pas des cages à poules
	Limites séparatives	Haies, buissons, fleurs résistantes
	Végétalisation	Arbres pour procurer de l'ombre et de la fraîcheur en quantité raisonnable à l'intérieur des ilots Buissons fleuris
	Aménagement	Derrière le centre culturel, aire de jeux pour enfants, square ? Quelques arbres pour de l'ombrage, esthétique, verdure, pelouse et quelques bancs Terrain de pétanque intergénérationnel
	Commerces	Emplacements de stationnement dédiés à l'activité économique
18	Un bon équilibre entre création de bâtiments et espaces verts	- Une hauteur limitée des bâtiments - Une bonne répartition des espaces verts - Accessibilité des commerces
	Des places de stationnement en quantité suffisante, excentrés par rapport au logement et avec des bornes de recharge en quantité suffisante	- Prévoir des places pour les clients des commerces, les visiteurs des habitants - Equiper les places souterraines et aériennes de bornes de recharge en quantité suffisante
	Un projet architectural qui permet d'éviter que soient créés ensuite des « aménagements sauvages » type brise vue, aménagements de balcons etc	- Nécessité de préserver l'esthétique et le cadre général - Créer des claires-voies - Prévoir l'usage des balcons
	Si possible, bâtiments prévoyant la possibilité de mettre les panneaux photovoltaïques, sans sacrifier l'esthétique	- Bâtiments neutres ou positifs
	Des commerces qui permettent l'animation du quartier	- Des commerces de bouche - Des services - Boutique type mercerie - Journaux
20	Un nombre de places de stationnement suffisant	Jouy-le-Moutier étant à cheval sur 2 départements, les habitants fréquentent (pour le travail notamment) le 78 ou le reste du Département. Or l'offre de transport n'est pas adaptée ni suffisante. Posséder

		une voiture est donc nécessaire (enfants, travail, loisirs ...)
	La satisfaction des riverains	Il faudra s'assurer que les logements ne perdent pas leur valeur. L'installation de commerces ou services peut, selon les choix, impacter positivement ou négativement sur la vie des habitants.
	Assurer un équilibre entre minéral et végétal	Il est important de conserver cet équilibre pour la qualité de vie des Jocassiens. A titre d'exemple, le cœur de ville (autour de la place du bien-être) est très peu végétalisé.
20	Offre de services adaptée à l'arrivée de nouveaux habitants	<ul style="list-style-type: none"> - Permettre à tous les habitants d'avoir accès à une offre de services adaptée et diversifiée - Anticiper l'arrivée de population en adaptant les services
	Un plan de circulation repensé au regard de l'arrivée des habitants	Avec les récents aménagements urbains, la circulation aux heures de pointe devient très difficile. Notamment pour rentrer ou sortir de la ville. Il ne faudrait pas que le projet aggrave la situation.
25	Architecture contemporaine, mais actuelle	- Lien avec l'identité architecturale existante : échelle, couleurs, matériaux
	Architecture végétalisée et liaisons intérieurs / extérieurs (balcons, jardins, terrasse)	<ul style="list-style-type: none"> - Prise en compte du réchauffement climatique - Fraicheur du logement à assurer - Végétalisation - Vraies terrasses plantées
	Espaces mutualisés partagés	<ul style="list-style-type: none"> - Pour assurer une convivialité - Terrasses potagers partagés sur le toit ou serre ou ...
	Bâtiments type cité-jardin	<ul style="list-style-type: none"> - Maintenir le cheminement piétonnier typique de Jouy-le-Moutier - Ne pas introduire le tout-voiture
	Ville verte	- Préserver les cheminements entre l'école et les futurs quartiers type allées vertes pour les enfants (sécurisées, sans voiture)
26	Conserver l'esprit aéré, calme, vert	-
	Désengorgement du trafic Boulevard d'Ecancourt et Avenue des Bruzaques	-
	Apporter une attention particulière à l'esthétisme des bâtiments (couleurs, végétalisation ...)	-
	Augmenter l'offre de commerces en termes de commerces de bouche, restauration, bars, lieux de vie et de rassemblement	-
27	Esthétique	- Petits bâtiments, volets peints en couleurs
	Mobilité piétonne	<ul style="list-style-type: none"> - Se déplacer sans danger dans le quartier - Esprit balade

	Espaces communs	- Investis par tous et non uniquement par petits groupes
--	-----------------	--

5.2. LES FICHES IDEES

5.2.1. Limites séparatives entre les nouveaux bâtiments et l'existant

Table n°	Votre idée	Détails et arguments
1		Arbres, haies, murs végétalisés
3	Un quartier ouvert	- Ne pas cloisonner le quartier sur lui-même - Prévoir des venelles, des connexions avec les autres quartiers - Privilégier les haies pour favoriser la biodiversité
13	Stationnement	- Reculer le lot n°7.2 ou supprimer - Ajouter 10m de plus pour la séparation du lot 7.2 avec les garages existants du parking - Clôture
14	De belles clôtures	Clôture en dur pour séparer l'existant des nouveaux bâtiments avec un peu de verdure
15	Haies autour du parking	- Haies le long du parking pour masquer les voitures - Pas de clôture
17		Haies, buissons, fleurs résistantes
20	Agir pour la biodiversité en végétalisant	- Planter des arbres (permet également de créer de l'ombre sur les voitures en été si positionné autour d'un parking) - Sélectionner des essences / arbres / plantes adaptées aux changements climatiques et favorisant la biodiversité (attirant les insectes, abeilles ...)
25	Biodiversité le long des clôtures	- Profiter de l'élargissement des prospects pour intégrer des linéaires / bandes de flore voués à la biodiversité (entretien municipal) - Ou fabriquer des corridors écologiques à cet effet
27		- Haies harmonieuses en limites séparatives
/	Eviter les vis-à-vis avec des séparations vertes	- Pas de grillage - Panneaux bois

5.2.2. Végétalisation du quartier

Table n°	Votre idée	Détails et arguments
1		- Arbres, arbres fruitiers - Arbustes

		- fleurs
3	Des couleurs et du frais !	<ul style="list-style-type: none"> - Prévoir des espaces verts entre les bâtiments (comme le quartier de Bellefontaine) - Proposer un maximum de terrasse / balcon à végétaliser - Végétaliser les toitures - Planter des essences de fleurs dont les couleurs contrastent avec les couleurs des bâtiments (bâtiments clairs et fleurs colorées) - Prévoir des matériaux clairs qui n'absorbent pas la chaleur - Prévoir des essences qui nécessitent peu d'entretien (peu d'eau, peu de taille ...) pour que ce soit toujours beau - Aménager des ilots de fraîcheur
5	Un quartier vert, entretenu et ombragé	<ul style="list-style-type: none"> - Limiter le béton - Planter des arbres, arbustes fleuris - Parterre de fleurs - Des espaces pelouses - Un entretien régulier - Pas de bitume au sol ! (sol clair et non salissant)
6	Jardins potagers	<p>2 types : collaboratifs et partagés</p> <p>Récolte en libre-service pour les habitants</p> <p>Permettre aux habitants (habitat collectif) de bénéficier d'une petite parcelle cultivable</p>
	Aménagement du parking (bis)	Attention aux racines d'arbres dans le futur : bien choisir les essences pour les racines et la consommation d'eau
7	Potager partagé	Créer des zones végétalisées potagères avec des composts
9	Plus de verts (et de couleurs végétaux)	<ul style="list-style-type: none"> - Sélection d'arbres adaptés à l'environnement de toutes couleurs, verts, jaunes, rouges ... et arbustes - Des massifs, des fleurs en toute saison - Des toitures, voire mur, végétalisées - Des haies plutôt que des clôtures
10	Protection environnement	<ul style="list-style-type: none"> - Toits végétalisés avec potagers et jardins partagés - Eco pâturage - Arbres qui ne nécessitent pas d'eau et qui procurent de l'ombre
13		Mettre moins de béton, ce n'est pas très transition !
15	Parking végétalisé	<ul style="list-style-type: none"> - Aménagement en surface végétalisés au sol (limiter voir proscrire le béton et le macadam) - Prévoir quelques arbres pour l'ombre

17	Ilots fraîcheur	Arbres pour procurer de l'ombre ou de la fraîcheur En quantité raisonnable A l'intérieur des lots Buissons fleuris pour égayer
		La végétalisation, c'est très joli Encore faut-il avoir les moyens pour l'entretien Il faudrait estimer et chiffrer le coût de l'entretien des espaces verts
21	Parking public 126 places en herbe	Parking public végétalisé - Emplacements engazonnés - Absorption de la chaleur - Avec ombrière en panneaux solaires → récupération de l'énergie pour des bornes de recharge pour véhicules électriques ou éclairage public
26	Végétalisation des bâtiments	Végétalisation des murs des bâtiments face à la vue. Positionnement de buissons et de pots de fleurs le long des rues. Végétaux permettant d'attirer les abeilles et autres insectes et oiseaux qui se raréfient dans la ville
27		- Plantation d'arbustes fleuris - Bacs fleuris - 1 arbre « symbole » d'essence noble

5.2.3. Forme / architecture du bâtiment

Table n°	Votre idée	Détails et arguments
1		- Homogénéisation des bâtiments qui doit se rapprocher de l'existant (ex les retentis) - Bâtiments à faible consommation énergétique
2	Architecture	- Murs végétaux - Discret / fluide - Matériaux et couleurs plutôt claires - Des balcons - Pas d'effet « bloc »
3	Des extérieurs pour tout le monde !	- Prévoir des terrasses et balcons - Mettre des garde-corps de qualité (à motifs, ajourés) - Prévoir des appartements avec des balcons en escaliers, décalés, plutôt que les uns au-dessus des autres très alignés - Généraliser l'éclairage sur détection

		- Envisager des Velux pour les derniers étages
4	Rénover le beffroi	Moderniser, rajeunir le beffroi afin qu'il soit visuellement plus brun. Mise en valeur
	Architecture des bâtiments à revoir	Ne plus faire des bâtiments « carrés » (des boîtes)
5	S'inspirer du centre-ville de Vauréal	<ul style="list-style-type: none"> - Bâtiments colorés (cf Vauréal) - Toits style village - Quid de panneaux solaires sur les toits - Balcon côté espace vert, pas côté maison - R+3 devant le beffroi - R+1 devant les pavillons - Fontaine - Lampadaires - Caméras - Pas de volets en bois -> aluminium
6	Végétalisation du toit	<ul style="list-style-type: none"> - Faire baisser la température des toits - Gain en isolation thermique - Plantes grasses, faible nécessité en haut
	Isolation phonique	Veillez à une bonne isolation phonique surtout pour les lots très proches des axes de circulation Ex : façades végétalisées
	Production énergie	Possibilité d'installer des panneaux photovoltaïques pour produire l'énergie localement
9	Architecture intégrée	<ul style="list-style-type: none"> - Couleurs agréables et harmonieuses - Pas de gros blocs - Façade non uniforme et non minérale - Toiture esthétique - Couleurs pastels (lumineux, mais non criard)
12	Architecture	Ne pas reproduire l'architecture du quartier Belle Fontaine (proche du lycée) c'est-à-dire pas de cubes, pas d'habillage en bois (ça vieillit mal) Pour les toitures, éviter le zinc et privilégier les tuiles. Mixer les revêtements, crépis, briquettes ... couleurs différentes Garde-fous ouvragés (style Retentis)
13		Supprimer le lot 7.2 ou réduire tout en R+1 (pour place de parking personnalisé) Augmenter lot 9.1, lot 9.2, lot 8 Architecture moderne
14	Modernisme et couleur	Forme des bâtiments et leur architecture : <ul style="list-style-type: none"> - Espaces extérieurs pour chaque logement (balcon en terrasse) pas aligné, en décalé et de la couleur pastel. 2 ou 3 couleurs - La résidence avenue du Temps perdu (à la place de l'école des Retentis) nous plaît beaucoup

		- Parkings souterrains sécurisés avec caméras
15	Continuité avec le quartier	- Pas de blocs, déstructurer les bâtiments - Alternance terrasses / toitures visibles en tuile (pas de toit plat) - Rappel de briques - Végétaliser les bâtiments
16	Orientation des pièces de vie	Sur les lots 7.1, 7.2, 8, 9.1 et 9.2, privilégier les espaces de vie (terrasse, cuisine, salle de vie) vers l'intérieur du programme afin de limiter les nuisances sonores vers les habitations voisines
17	Architecture	Bâtiments dans le même style de ceux construits à la place de l'école des Retentis
18	Des logements étudiants ou intergénérationnels	- Besoin de logements étudiants - Essayer de permettre la cohabitation entre générations - L'inclure dans les logements sociaux
19	Urbaniser de façon modeste	Se rappeler qu'au départ, JLM était une petite ville à la campagne. - Prévoir des immeubles esthétiques, colorés, et le moins haut possible (comme à Vauréal ou en Norvège)
21	Style village	- Toitures inclinées en tuiles - Confère centre-ville de Vauréal, bâtiments hétérogènes - Façades de couleur différenciées
22	Les émissions de gaz à effet de serre des démolitions / constructions	Le changement climatique nous détruit chaque jour un peu plus. L'urgence climatique n'est pas un vain mot. La démolition reconstruction des bâtiments devrait être limitée afin de minimiser les émissions : - En gardant les logements en béton autant que faire se peut tout en les réhabilitant - En construisant en écomatériaux qui stockent du carbone plutôt qu'en béton qui en émette Ce qui permettrait ainsi de mieux limiter, traiter les voisinages maison individuelle / collectifs. Ce quartier a été fait à partir du concours maisons de ville, des maisons hautes, des collectifs bas qui ont précédemment eu pour objet de limiter ce voisinage.
25	Espaces partagés des logements	- Terrasse plantée commune pour cultiver / partagé - Local à partager selon les besoins des habitants : cartes, ping-pong, couture - Pour la convivialité entre les différents habitants
26	Obtenir un beau quartier, qui a du cachet	Nous souhaiterions que les nouveaux bâtiments aient un esthétisme avec du charme, du cachet : bâtiments

		colorés (couleurs pastel) inspirés du centre-ville de Vauréal ou du Port-Cergy. Le tout de manière harmonieuse et avec des végétaux.
27		<ul style="list-style-type: none"> - Bâtiments avec toit 2 pentes (esthétique) - Des couleurs plus vives (esthétique) - Balcons côté jardin (confort) - Garde-corps balcons en métal (aluminium) et ouvragés (esthétique)
/	Embellir notre paysage	<ul style="list-style-type: none"> - Bâtiments de petite taille - Différents niveaux - Mettre de la couleur et de la rondeur Prendre modèle sur le cœur de ville de Vauréal

5.2.4. Aménagement et usages des espaces publics (arrière du centre culturel, place, jeux, mobilier urbain ...)

Table n°	Votre idée	Détails et arguments
1		<ul style="list-style-type: none"> - Parc de jeux, terrain de pétanque - Mise à disposition de vélos - Caméras pour la sécurité - Poubelles urbaines - Des bancs
2	Faciliter les déplacements à pied	<ul style="list-style-type: none"> - Zone sécurisée par rapport au vélo - Sol / trottoir stable (par opposition aux dalles disjointes) - Zone ouverte (pas de zone trop isolée)
3	Des couleurs et du frais (bis)	<ul style="list-style-type: none"> - Aménager un square en centralité : bancs, jeux pour enfants, arbres pour que les habitants se rencontrent
4	Activités pour les jeunes (ado, jeune adulte)	Prévoir un lieu permettant aux jeunes de se réunir, de faire des activités
	Eclairage → lampadaire solaire	Installer des lampadaires alimentés par l'énergie solaire (installer des détecteurs). Eclairer les passages piétons.
	Aire de jeux pour enfants	Dans les espaces verts : des toboggans, des balançoires, des jeux Ainsi, les enfants peuvent jouer pendant les courses Des bancs, dans ce quartier et dans le cœur de ville
5	Des espaces pour tous favorisant la convivialité	<ul style="list-style-type: none"> - Station vélib - Aire de jeux enfants, terrain multisports - Banc - Piste cyclable
6	Aménagement du parc	Parc

		<ul style="list-style-type: none"> - Idem que parking pour les essences d'arbres, bien les choisir pour les racines et la consommation d'eau - Petite structure de jeux pour les enfants
7 bis	Améliorer la continuité place du Bien-être – les Eguerêts	<ul style="list-style-type: none"> - Réalisation d'un axe piétonnier flagrant pour rejoindre les 2 quartiers
9	Attractivité du quartier	<ul style="list-style-type: none"> - Allée de promenade - Endroits ombragés - Accès faciles pour handicapés - Bancs - Endroits pour s'asseoir - Pouvoir se garer facilement - Nettoyage régulier des feuilles mortes - Fontaine avec bassin (amène de la fraîcheur en été)
10	Protection environnement (bis)	<ul style="list-style-type: none"> - Allées vertes - Pistes cyclables (praticables !) - Place avec bancs + jeux en bois et manèges, marelle au sol, labyrinthe - Terrain de pétanque ombragé
12	Aménagement espace public	<ul style="list-style-type: none"> - Pas de parcmètre. Garder zone pour éviter les voitures ventouses. - Emplacement d'autocar ? pour départ de groupes jocassiens - Rapprocher l'arrêt du bus 34 plus près du théâtre, direction Cergy le Haut - Eviter des recoins dans l'espace public - Quelques bancs fixés au sol et élégants - Des poubelles régulièrement relevées - Quelques jeux
14	Un cadre agréable	<ul style="list-style-type: none"> - Petites allées, verdure, quelques bancs, mais pas de jeux pour enfants à cause du bruit occasionné et des <u>regroupements</u> - Possibilité peut-être de mettre des jeux à l'arrière du centre culturel (cela paraît moins gênant pour les nouveaux bâtiments)
15	Aménagement culturel	<ul style="list-style-type: none"> - Prévoir des bancs - Pas de jeux pour les enfants (plusieurs sont déjà présents non loin) - Prévoir des œuvres d'art (statues par exemple) derrière le centre culturel - Parking pour vélos
	Harmonie véhicules / piétons	<ul style="list-style-type: none"> - Faciliter et sécuriser la circulation des piétons : accès, passages surélevés, éclairage suffisant

		<ul style="list-style-type: none"> - Attention au passage piéton allée des Arcades face à l'école
16	Partage des espaces verts	<ul style="list-style-type: none"> - Les espaces verts sont principalement réservés aux nouveaux résidents - L'ouverture des espaces, un espace vert ouvert aux résidents actuels et nouveaux avec adjonction de mobilier urbain
17		<p>Derrière le centre culturel,</p> <ul style="list-style-type: none"> - Aire de jeux pour enfants - Square - Quelques arbres judicieusement implantés (ombrage, esthétique, verdure, pelouse et bancs) - Terrain de pétanque
19	Loisirs / détente	<ul style="list-style-type: none"> - Parcours de santé pour les sportifs - Parc de jeux diversifiés pour les enfants
20	Favoriser le bien-être des Jocassiens	<ul style="list-style-type: none"> - Créer / installer des lieux de « repos » = bancs - Installer des toilettes publiques : toilettes sèches ou libre accès à des toilettes - Aménager une aire de jeux - Penser à positionner des poubelles, distributeurs de sacs pour déjections canines
21	Sociabilisation des espaces publics	<ul style="list-style-type: none"> - Espaces ouverts - Avec des bancs pour que tout un chacun puisse se poser (seniors, jeunes mamans, etc) - Aire de jeux - Fontaines, lieux frais en cas de forte chaleur
22	Penser l'aménagement dans un cadre élargi	<ul style="list-style-type: none"> - Ce quartier ne s'intègre pas dans les grandes circulations, en particulier piéton et vélo de la ville - Il ne traite pas le lien avec le nouveau centre - La forme et les fonctions des espaces publics ne sont pas pensées pour s'intégrer, mettre en relation les habitants, leur offrir des espaces de rencontre
26	Rénovation de l'entrée de Jouy (piscine)	- Rénover totalement l'entrée de Jouy-le-Moutier et notamment la piscine et le pont
	Repenser les arrêts de bus du quartier	- Déplacer l'arrêt de bus 345 « Théâtre » (direction Cergy) de sorte à le rapprocher de place du bien-être. Ou bien ajouter un arrêt de bus.
	Dissimuler le parking grâce à de la végétation	- Entourer le grand parking (face au centre culturel) de haies pour cacher les voitures (comme au parking du RER Neuville Université)
	Végétalisation des bâtiments (bis)	- Création d'une coulée verte dans la rue menant au beffroi. Conserver le caractère piétonnier au niveau des nouvelles rues et bâtiments.

	Aménager un espace de rencontre / de jeux au milieu des commerces	<ul style="list-style-type: none"> - Entre les lots 8, 9.2 et 7.2 / 7.1 : prévoir un espace vert, avec des bancs permettant une vie de quartier pour les familles, les jeunes et tous les habitants. - Aire de jeux, bancs
	Eclairage	<ul style="list-style-type: none"> - Penser un éclairage la nuit dans le quartier. Pour tenir compte de l'enjeu écologique : pourquoi pas un éclairage détecteur de mouvements (comme au chemin des miettes) + captant l'énergie solaire en journée pour éclairage la nuit ?
27	/	<ul style="list-style-type: none"> - Des bancs sur la place et des poubelles (face pharmacie) - Aire de jeux derrière le centre culturel - Des bancs + poubelles place derrière le centre culturel

5.2.5. Commerces et services

Table n°	Votre idée	Détails et arguments
1		<ul style="list-style-type: none"> - Pressing - Cave à vin - Magasins habits - Salle de sport - Restaurant traditionnel - Ludothèque - Médecins généralistes - Médecins spécialisés - Crèche - Maintien de la piscine - Ecole ou agrandir l'école
2	Commerces et services	<ul style="list-style-type: none"> - Un commerce - Des restaurants - Marché + grand et – cher : alimentaire, habits
	Commerces attractifs et services	<ul style="list-style-type: none"> - Commerces alimentaires : Lidl, épiceries, librairie, café cool - Services : médicaux, poste, administration (impôt, CAF), lavomatiques, pressing
3	Conserver la Poste dans le cœur de ville + diversité des commerces	<ul style="list-style-type: none"> - Conserver la poste dans le cœur de ville - Limiter les restaurants et les diversifier - Planter un café / salon de thé avec terrasse - Conserver la pharmacie « à sa place » (2 en cœur de ville)

		<ul style="list-style-type: none"> - Remettre une boulangerie au cœur du quartier (2 en cœur de ville) - Prévoir des locaux associatifs (ex Beffroi) en relai de la maison des associations pour y aller à pied, à vélo - Proposer des salles en accès libre pour se retrouver (sport, méditation ...) - Orienter l'implantation des commerces (fleuriste, librairie ...)
4	Pharmacie à maintenir dans le quartier	Il faut prévoir une pharmacie parmi les commerces qui seront présents dans le quartier
	Installer un centre médical	Prévoir un centre médical afin de regrouper plusieurs professionnels de santé
	Places vélos et trottinettes	Des places vélos juste en face des commerces. Idem trottinettes.
5	Des commerces attractifs et utiles	<ul style="list-style-type: none"> - Fleuriste - Toilettier pour chien - Librairie / presse - Brasserie avec vue terrasse - Droguerie (bricolage) - Pharmacie à garder - Contrôle technique - Poissonnier - Crêperie - Fromager
6	Café / Brasserie + commerces	<ul style="list-style-type: none"> - Café / brasserie pour animation du quartier, lieu d'échange - Commerces : <ul style="list-style-type: none"> • Fleuriste (actuellement Vauréal, peu d'offre sur la ville) • Magasin de « musique » en lien avec le centre culturel • Caviste • Fromager • Primeur
	Offre médicale	<ul style="list-style-type: none"> - Cabinet médical, paramédical pour avoir + d'offre pour les Jocassiens - Pharmacie conservée (?)
7	Améliorer la continuité place du Bien-être – les Eguerêts	<ul style="list-style-type: none"> - Commerces à créer : <ul style="list-style-type: none"> • Maisons de la presse • Petits services • Librairie • Poissonnerie • Pressing, couture

		<ul style="list-style-type: none"> • Station essence • Fleuriste <ul style="list-style-type: none"> - Synergie à faire pour la création de commerces pour faire une animation commerciale cohérente car tout est fragmenté - Services à créer = notaire, avocat, espace paramédical
8	Projet intéressant	<ul style="list-style-type: none"> - Intéressant à condition d'avoir des commerces de qualité avec des prix attractifs - Réel besoin d'avoir des initiatives solidaires dans les commerces - Avoir des loyers intéressants et attractifs - Idée de tiers-lieu afin de diversifier les offres
9	Commerces attractifs	<ul style="list-style-type: none"> - Loyer des commerçants raisonnables - Commerces divers et variés - Ex : brasserie avec terrasses - Donner envie d'y aller (attrayant) - Pas d'agence immobilière - Magasin de chaussures et vêtements - Papeterie, journaux, fleuriste - Accès handicapés
	Attractivité du quartier (bis)	<ul style="list-style-type: none"> - Marché couvert - Commerces visibles de la rue
10	La convivialité	<p>Créer des boutiques où la population puisse se rencontrer, échanger</p> <ul style="list-style-type: none"> - Librairie, repair café philo - Brasserie / cuisine fait maison - Caviste / fromager - Boutique repair - Dépôt vente vêtements - Boutique solidaire (Emmaüs, secours populaire) <p>Commerces à loyers modérés pour permettre aux jeunes ou moins jeunes de s'installer</p> <ul style="list-style-type: none"> - Agrandir la « maison des jeunes » pour des jeux vidéo, activités, jeux de société (soirées intergénérationnelles) cuisine, danse, salle de sport
	Développer les acteurs locaux	<ul style="list-style-type: none"> - Commerces de proximité avec producteurs locaux, produits frais (et bio) - Marché - Fleuriste (fleurs locales et pas produites en Afrique ou en Espagne)
11		<p>Infrastructures :</p> <ul style="list-style-type: none"> - Crèches + écoles pour les enfants qui arrivent

		<ul style="list-style-type: none"> - Commerces : variété de l'offre / panier moyen. Commerce 7/7j. Boutique du genre Aldi, Lidl avec des prix accessibles. - 1 pharmacie équivalent de celle implantée aux Eguerêts - 1 boulangerie - Service – crèche - Teinturier - Notaire
12	Commerces, services	<ul style="list-style-type: none"> - Stop pizzeria - Stop au fast food - Restaurant « digne de ce nom », brasserie ... - Où seront situés les anciens commerces ? quid du cabinet médical ? (absence d'ascenseurs ?) - La poste - Souhais : librairie, papèterie, journaux, fleuriste, fromager
13	Des commerces utiles et vivants	<ul style="list-style-type: none"> - Boulangerie - Point relais / mondial relay - Des commerces utiles - 1 vrai marché le week-end - Des commerces avec des tarifs accessibles
14	Commerces de proximité	<ul style="list-style-type: none"> - Pharmacie, cabinets médicaux - Boulangerie de qualité, un artisan, pas une chaîne ... - Librairie - Fleuriste - Produits naturels - Poissonnerie
15	Quartier vivant	<ul style="list-style-type: none"> - Lieu de rencontre type café / brasserie pour créer de la vie - Boutique culturelle = magazines, jeux de société, livres, musique - Ludothèque dans le quartier - Centre médical et paramédical aux normes - Conserver la pharmacie - Pas de restauration rapide, plutôt restauration traditionnelle
16	Commerces de quartier procurant de la vie de quartier	<ul style="list-style-type: none"> - Sur les 3 où vont se trouver des commerces, privilégier des commerces de services type pharmacie, alimentaire (boulangerie), blanchisserie ... qui amèneront la vie autour du quartier

17		- Pour les commerces, emplacements de stationnements dédiés aux commerces
18	Un magasin bio	- Trouver une enseigne qui puisse remplacer la vie claire
	Une nouvelle boulangerie	- Y'a-t-il une clientèle suffisante ? Si oui, ça serait souhaitable.
	Fleuriste	- Pas de fleuriste localement
19	Commerces variés	- Librairie relais H avec bureau de tabac - Brasserie qui donne envie de s'y retrouver - Restaurant « gastronomique » - Centre médical avec médecins disponibles - Dentistes également - Kinésithérapeute - Toilettes publiques - Chocolaterie Leonidas - Une vraie poissonnerie - Marché attractif
	Urbaniser de façon modeste (bis)	- Une vraie brasserie qui donne envie d'y aller - Un marchand de journaux et hebdomadaires - Centre médical adapté style maison médicale - Un restaurant « gastronomique »
20	Dynamiser le quartier	Commerces manquants : - Librairie / maison de la presse / produits culturels - Boulangerie (plus proche du quartier) - Restaurants, crêperie Services : - Teinturier, cordonnier, couturier, mercerie - Lieu de rencontre pour les jeunes : salle de sport (gestion communale), lieu de loisirs - Rapprocher la maison des associations du centre-ville - Pôle médical accessible à tous et diversifié
21	Bar, brasserie, tabac, journaux	- Pour rendre le quartier plus vivant - Constat un seul point presse : le carrefour market - Faire installer : un fromager, un poissonnier, un caviste.
	Pôle médical multidisciplinaire	- Avec la construction de nouveaux logements, et donc d'un apport de population, nécessité d'offrir des services médicaux suffisants. Le pôle médical actuel est saturé (délai très long pour un rendez-vous) - D'où la création d'une maison de santé attractive avec diverses spécialités médicales, paramédicales (généraliste, ophtalmologue, OLR,

		<p>dentiste, pédiatre, gynécologue ... infirmières, kinésithérapeute)</p> <ul style="list-style-type: none"> - Moyens pour ce faire – aide à l’installation : subventionnement, loyer modéré ou différé ou pris en charge par la commune, aide au logement personnel / familial
22	Replacer la nature et la maison des associations dans le quartier	<ul style="list-style-type: none"> - Le lien avec le nouveau centre demande que ce quartier ait des bâtiments qui font centre - La mairie (annexe) et la maison des associations peuvent être réalisées là, sur une place qui ressemble à une place bordée de commerces
25	Maintien de services de proximité	<p>Pôle médical avec centre médical + pharmacie</p> <p>Commerces type alimentation de proximité (circuits courts) :</p> <ul style="list-style-type: none"> - Poissonnerie - Légumes bio - Fromage - Fleuriste <p>Pour continuer à faire ses courses à pied</p> <p>Quelle place pour les bureaux (avocat, comptable, notaire ...)</p>
26	Diversifier l’offre commerciale et créer des espaces de convivialité	<p>Redynamiser la vie sociale et enrichir la ville d’espaces de rencontre (aussi pour le dimanche, quand il pleut) ! pour se rencontrer</p> <p>Bar (high standing)</p> <p>Vraie restauration (pas fast food)</p> <p>Poissonnerie et primeurs ou bien un stand de poissonnerie à Intermarché</p> <p>Boutique bio</p>
27	/	<ul style="list-style-type: none"> - Fleuriste - Café, tabac, brasserie - Restaurant à la française - Pharmacie - Espace médical et paramédical - Places de parking courte durée pour accès commerces - PAS de banque, ni assurances, ni agences immobilières

5.2.6. Autres

Table n°	Votre idée	Détails et arguments
3	Stationnement temporaire et stationnement longue durée	<ul style="list-style-type: none"> - Proposer un stationnement en zone bleue et en zone blanche réglementé pour les riverains qui

		<p>sont en appartement et qui n'ont pas de box et sont donc obligés de se garer sur l'espace public (macaron délivré sur justificatif de non-disposition d'une place privative)</p> <ul style="list-style-type: none"> - Disposer les zones bleues proches des commerces et les zones blanches proches des logements qui en bénéficient <p>Prévoir des bornes de rechargement pour les voitures électriques sur les places de stationnement en libre accès</p>
4	Parking : plus de place sur 2 niveaux ou plus	<p>Les parkings actuels sont saturés. Nous proposons de rajouter des niveaux ou parking public pour les commerces et le théâtre.</p> <p>Surface au sol inchangé</p> <ul style="list-style-type: none"> - Souterrain et / ou étage ajouté
	Installer des caméras	<p>Installer des caméras dans le quartier pour répondre aux problèmes d'insécurité</p>
6	Aménagement du parking	<p>Parking</p> <ul style="list-style-type: none"> - Prévoir des bornes électriques - Arceaux pour vélos, si possibles couverts - Quelques places pour les 2 roues motorisées - Eclairage en photovoltaïque pour autosuffisance - Attention aux racines d'arbres dans le futur : bien choisir les essences pour les racines et la consommation d'eau
7	Problèmes de stationnement	<ul style="list-style-type: none"> - Difficultés de stationnement en particulier lors des spectacles ou évènements au centre culturel - Réalisation d'un parking souterrain au niveau de la zone des arcades (2 étages). Parking avec par exemple 3 ou 4h gratuites - Place de stationnement avec bornes de recharge pour véhicules électriques - Places de stationnement végétalisées - Pour limiter les besoins de parking, avoir des stations de vélos en libre-service
13	Stationnement bis	<p>Mettre des places de stationnement (personnes âgées, handicapés, jeunes parents avec enfants) pour les habitants de l'allée des Eguerêts (individuel)</p>
17	/	<p>Le manque de places de stationnement nuit au bon fonctionnement des commerces, au bien-être des Jocassiens des quartiers alentour</p> <p>Incivilités, agressivités déjà constatées au stade actuel dans le cœur de ville</p>
20	Optimiser les stationnements	<ul style="list-style-type: none"> - Maximiser le nombre de places de stationnement en créant des places en épi (plutôt qu'en bataille)

		<p>→ cela permettra d'augmenter le nombre de places</p> <ul style="list-style-type: none"> - Lier obligatoirement les places de stationnement à l'achat / location du logement pour éviter que les occupants n'occupent les places extérieures - Dans le déroulement des travaux, commencer par l'aménagement du parking pour éviter que, durant toute la durée des travaux ; les voitures se déportent vers les autres quartiers - Créer un parking sur 2 niveaux (rajouter un sous-terrain) pour multiplier le nombre de places
27	/	Pas de stationnement sur voie d'accès des lots 7.1 et 7.2
12	Aménagement d'espaces publics (bis)	Sur le plan, nous ne voyons pas les 126 places de parking (84 places représentées sur le plan)
25	Garder / renforcer le lien avec les autres quartiers	Micros maisons de quartier en lien avec des minibus sur appel des habitants pour que le nouveau quartier n'absorbe pas l'ensemble des activités, attractivité, etc
2	Transports en commun	Un service de bus type minibus pour desserte quartier JLM non accessibles grands véhicules et accès centre-ville
11		Extension de route (sortie de Jouy)
26	Désengager le trafic Boulevard d'Ecancourt	Réévaluer le projet de 1980 consistant à renvoyer la circulation de Vauréal directement la D55A et son viaduc qui poursuit l'Avenue des Saules Brulés But : réduction du trafic de passage au niveau du Boulevard d'Ecancourt
13	/	Ne pensez-vous pas que l'espace entre le lot 7.1 et 7.2 va devenir le squat des fumeurs de cannabis
	/	Le collectif qui a signé une pétition et envoyé un recommandé n'a ni reçu de réponse ni été reçu par la mairie.